



譚裕實業股份有限公司

Wha Yu Industrial Co., Ltd

2022 永續績效報告書



一、關於譚裕

譚裕實業股份有限公司(以下簡稱譚裕)成立於 1981 年，從兩大事業軸出發，提供各類天線產品與 EMS(Electronic Manufacturing Services)電子專業製造服務，譚裕是專業天線廠，產品線涵蓋各式無線網路產品、車載資通訊、衛星導航，到電信營運商基地台所需天線，隨著各項無線傳輸產業的發展，在無線射頻(RF)主被動裝置市場佔有一席之地；EMS 電子專業製造服務，除了為客戶提供生產代工外，也提供與客戶共同開發產品的製造服務，譚裕提供客戶「少量多樣」的靈活生產模式及「新品快速量產」服務，提升客戶產品的附加價值。

經營理念及主要業務



- 願景：成為先進技術天線、通訊模組及整合解決方案的提供者，連結無限智慧生活
- 使命：專注射頻本業，提升產品開發、系統整合與智慧製造能力，成為無線通訊產業技術服務的領航者，以成就客戶、創造夥伴及股東價值
- 核心價值：誠信正直、多元創新、信守承諾、共享成果

譚裕配合自身研發團隊與設備，推行智能化工廠及生產自動化，致力於提供客戶特性佳、品質好，且具有競爭力的產品，並結合團隊的專業知識與管理服務來滿足客戶的需求，憑藉多年產業深耕所累積的能量，擁有完整產品線的高度整合及以滿足客戶需求為第一考量的服務精神，未來並將結合不同產業的運用，朝向更多樣化的方向發展，為合作夥伴及股東創造更大的價值。

永續相關績效、專利、認證與獎項

譚裕於企業永續發展起步，致力於推動公司治理，期望以企業的力量維護社會公益，亦積極呼應聯合國永續發展行動目標(Sustainable Development Goals, SDGs)的推展，除將其作為公司之目標設立，加強永續社會、治理、環境全面向的發展，更期待能與社會共創更美好的未來。

面向	聯合國永續發展目標實踐		公司作為與年度成果
治理	SDG 12 責任消費與生產 	SDG 12.6 鼓勵公司採用永續做法和永續報告	<ul style="list-style-type: none"> ● 設立薪酬委員會、審計委員會及永續委員會 ● 全體董事進修總時數 60 小時·人均時數 6 小時 ● 2022 年發生 0 件經證實之貪腐事件 ● 2022 年發生 0 件反競爭行為之事件
	SDG17 永續發展夥伴關係 	SDG 17.14 加強永續發展的政策一致性 SDG 17.17 鼓勵有效的夥伴關係	<ul style="list-style-type: none"> ● 獨立董事比例達 30%^註 ● 董事會平均出席率 100% ● 2022 年召開 1 次法說會
環境	SDG 6 淨水與衛生 	SDG 6.5 實施水資源綜合管理	<ul style="list-style-type: none"> ● 2022 年節約用水 37.3 公噸
	SDG 12 責任消費與生產 	SDG 12.2 自然資源的永續管理和利用	<ul style="list-style-type: none"> ● 2022 年太陽能發電 536.12 千兆焦耳·並全數出售至電網
	SDG13 氣候行動 	SDG 13.B 促進建立機制·提高規劃和管理能力	<ul style="list-style-type: none"> ● 2022 年節約用電 64981 度 ● 2022 年溫室氣體排放量減少 32.16 公噸 CO₂e

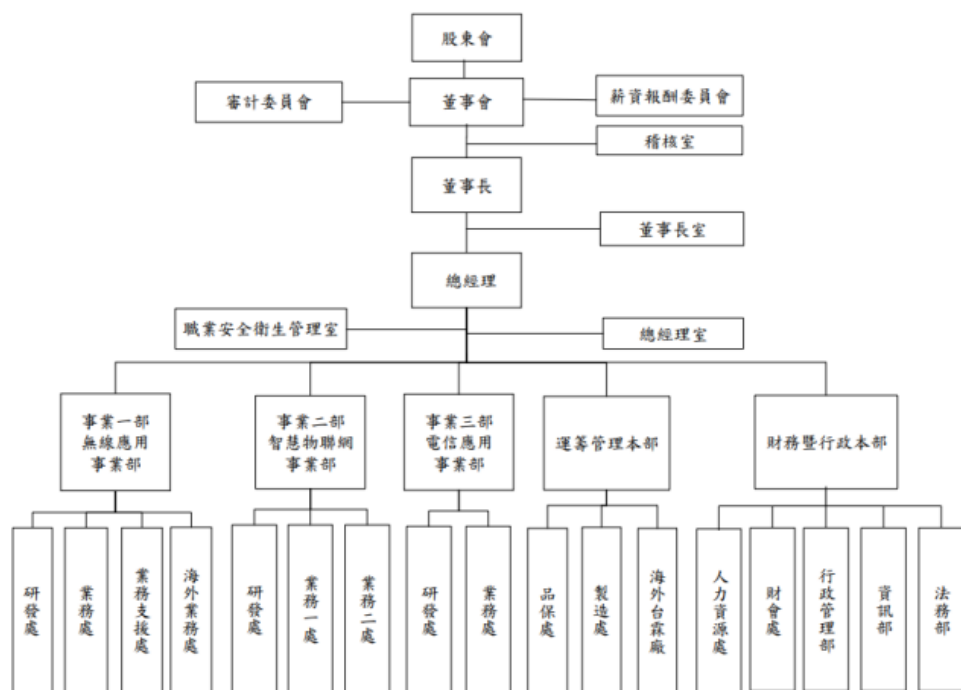
面向	聯合國永續發展目標實踐		公司作為與年度成果
社會	SDG3 健康與福祉 	SDG 3.9 減少有害化學物質和污染造成的疾病和死亡	<ul style="list-style-type: none"> ● 2022 年度廠區內職安事故 0 件
	SDG8 就業與經濟成長 	SDG 8.5 充分就業和同工同酬的工作 SDG 8.8 保護勞工權利和促進安全的工作環境	<ul style="list-style-type: none"> ● 2022 年女性員工比例達 47% ● 2022 年女性主管比例為 21%

註：依 2022 年底董事人數計算。

二、公司治理

治理架構

董事會為謙裕最高治理機構，負責制定發展策略以及任命與監督管理階層，另設置功能性委員會「審計委員會」及「薪資報酬委員會」，分別協助董事會履行其監督職責並強化管理機能，以落實公司治理及維護股東權益。



公司組織	職責
董事會	依據公司章程設立，職責在指導公司策略、監督管理階層、對公司及股東負責。
審計委員會	協助董事會監督公司在執行有關會計、稽核、財務報導流程及財務控制上的品質和誠信度，強化董事會職能及公司內部監控機制。

公司組織	職責
薪酬委員會	定期檢討公司董事及經理人績效評估標準、年度及長期之績效目標，與薪資報酬之政策、制度、標準與結構，並於由績效評估結果訂定其個別薪資報酬之內容及數額。

多元性與獨立性

謙裕董事及獨立董事之選任係採公司法第192條之1候選人提名制度，由股東會就董事候選人名單中選任，並得連選連任。2022年謙裕董事會由10位^註具有不同專業背景及經驗的董事所組成，董事成員具備不同背景及工作經歷，其專業背景涵蓋產業知識、財務會計、法律及營運管理等領域，可由多面向給予公司專業意見，有助於公司作出適當經營決策，並代表所有股東，負責公司營運及監督。

為確保董事成員的獨立性，設有獨立董事3人，獨立董事占全體董事比例為30%，遵從相關法令對於獨立董事之獨立性進行評估。謙裕力求打造兩性平權的職場環境，考量多元化，擬訂適當多元化方針，因此設有女性董事1席，佔全體董事比例10%，未來也考量提高女性董事參與決策的比例，實踐性別平等之概念。

註：董事林祺生先生於2022年辭任。

積極參與會議

為落實公司治理並發揮董事會功能，謙裕透過會議就營運現況進行檢核，以及共同商討公司重大策略，以便其後續追蹤。2022年間共召開6次董事會，董事親自出席率皆為100%，董事會成員皆積極參與會議進行討論。公司之董事會重要決議均依規定揭露於公開資訊觀測站及年報，以符合資訊透明之要求。

自我精進

為強化董事職能與專業能力，謙裕全體董事均已完成法規規範取得每人每年持續進修至少 6 小時以上時數，2022 年董事平均進修時數達 6 小時，100%符合上市櫃公司董事進修時數比例，2022 年為更有效推動 ESG 事務，謙裕全體董事進修「公司治理 3.0-永續發展藍圖」及「董事會如何監管 ESG 風險，打造企業永續競爭力」，總時數達 60 小時。另不定期提供董事們近期法規更新狀況及相關單位舉辦之專業知識進修課程，從課程中精進與充實商業趨勢與相關法規，強化董事們各項職能。

與投資人間有效的雙向溝通

謙裕一向致力於資訊公開之及時性，目前有專人負責公司資訊蒐集及揭露工作，並建立完整發言人制度，以加強保障投資人利益。公司網站及年報亦有揭露財務、業務及公司治理之資訊，均依規定於公開資訊觀測站揭露，且定期更新本公司之各項財務及業務資訊。本期召開 1 次法說會，說明當年度財務報告及產業概況、未來展望與成長動能。

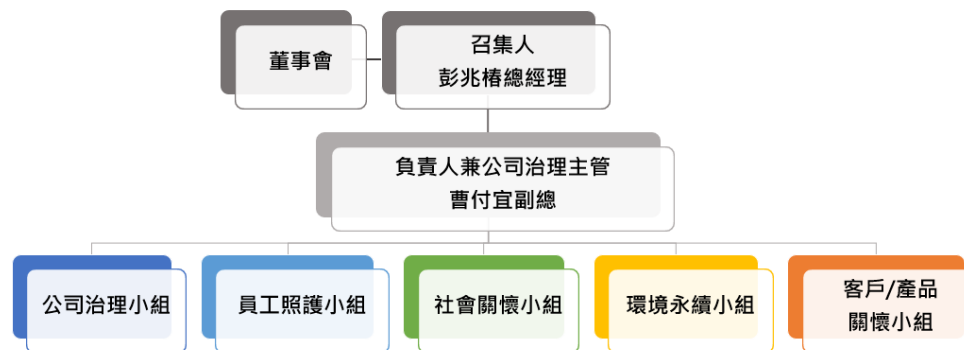
落實誠信經營

謙裕秉持的企業核心價值為「誠信正直、多元創新、信守承諾、共享成果」，除經董事會決議通過訂有「誠信經營守則」、「誠信經營作業程序及行為指南」及「防範內線交易管理作業程序」等規範，作為全體從業人員之行為依據，規範員工需以公平與透明方式進行所有商業活動；不定期辦理相關教育訓練或測試，加強員工在法遵、道德及職業操守的宣導；透過人事管理部及法務部負責誠信經營政策與防範方案之制定後，由稽核室負責監督執行，並定期向董事會報告其執行情形。藉由上述方式，要求從管理階層至基層人員執行業務皆保持高度誠信，以維護所有利害關係人的權益。

2022 年度謙裕未發生任何經證實之貪腐事件以及因貪腐相關之違法違規而受主管機關裁罰之情形，亦未有接獲不法、不道德經營或反競爭行為之相關行為申訴案件。

ESG 專案小組架構

為深化公司永續策略發展及目標推動，謙裕已於 2023 年董事會決議通過成立 ESG 專案小組，積極推動企業 ESG 永續事務，將逐步達成謙裕永續目標，落實各項企劃於日常營運中。



三、環境

環境政策

謙裕深知地球資源與企業永續的重要性，因此十分重視氣候變遷和環境議題。為善盡企業公民的責任，謙裕推動內部環境相關之管理制度，並積極訂定管理目標以持續改善各項環保績效。謙裕於 2023 年度首次參照 ISO 14064-1:2018 進行溫室氣體盤查，藉由系統導入謙裕嚴格監測現階段的溫室氣體排放情形，並針對盤查結果制定環境政策，嚴格遵守國內相關法規。未來也將加強環境相關教育訓練，培養員工之環保意識，進而落實企業永續責任、最小化自身營運對環境造成的影響。

謙裕針對溫室氣體排放、能源管理、水資源以及廢棄物管理，規劃訂定了相對應的環境管理方案，以達到節能減碳、節水及減廢之成效。具體環境目標與管理方案如下：

環境目標與管理方案

環境面向	環境管理方案	績效目標
溫室氣體排放減量	• 設備汰換及運轉方式優化	以 2022 年為基準年： • 短期：2023 年溫室氣體排放密集度較基準年減量 5% • 中期：2025 年溫室氣體排放密集度較基準年減量 10%；2030 年較基準年減量 15% • 長期：於 2050 年溫室氣體排放量達到淨零排放
能源管理	• 再生能源導入	• 短期：預計於 2024 年在現有太陽能板發電的基礎上結合儲能電池設備，將太陽能源收集於儲能電池後做後續使用 • 中期：2025 年預計以 45.9kW 容量之太陽能板結合儲能投入自身使用 • 長期：規劃 100kW 或更高再生能源投入，以逐步達到完全自發自用。若儲能電池仍有多餘電力，

環境面向	環境管理方案	績效目標
		則研議回饋社會做外售綠電平台，供需使用綠電之企業使用，達成 2050 淨零碳排之規劃
水資源管理	<ul style="list-style-type: none"> • 評估設備用水效率 • 節約用水宣導與教育訓練 	<ul style="list-style-type: none"> • 短期：舉辦水資源相關教育訓練以深化員工節約用水意識 • 中期：用水量較 2022 年減少 2% • 長期：持續監測用水情形，並評估可能之節水方案與節水技術
廢棄物管理	<ul style="list-style-type: none"> • 落實內部廢棄物分類制度 • 減廢宣導與教育訓練 	<ul style="list-style-type: none"> • 短期：廢棄物總量年減少 3% • 中期：廢棄物總量年減少 5% • 長期：廢棄物總量年減少 10%

溫室氣體管理

溫室氣體管理策略

隨著近年來氣候變遷對企業及社會造成的影響愈發顯著，溫室氣體排放已經成為企業不可忽視的重要議題。謙裕意識到溫室氣體管理的重要性，為因應全球氣候變遷和永續的挑戰，並確保公司的長期競爭力和社會責任，由謙裕總部及鳳山製造中心之據點負責執行溫室氣體管理策略、監測和報告排放數據量化。透過溫室氣體盤查、持續的設備優化以提升能源使用效率以及評估未來再生能源的建置，來達到 2050 年淨零排放之長期目標。

謙裕將溫室氣體盤查納入營運計劃中的重要推動事項，設定 2022 年為基準年，並依據 ISO 14064-1:2018 導入溫室氣體盤查，藉由系統化的盤查作業規範建立，完成溫室氣體排放源鑑別、建立完整的排放源清冊與報告。謙裕期望透過溫室氣體盤查了解公司現階段碳排放的情形，來制訂最佳可行之短、中長期減量目標與減碳方案。2022 年謙裕溫室氣體排放總量為 1,628 公噸 CO₂e，排放密集度為 0.54 公噸 CO₂e/百萬元。

2022 年度溫室氣體排放量與排放強度

溫室氣體排放細項	溫室氣體排放量 (公噸 CO ₂ e)
類別一：直接溫室氣體排放	109.44
類別二：輸入能源的間接溫室氣體排放	822.17
類別一 & 二合計	931.61
排放密集度 (公噸 CO ₂ e /百萬元)	0.54
類別四：組織使用產品造成之間接溫室氣體排放	696.32

註 1：本公司盤查範圍界定採營運控制法，盤查範圍涵蓋諱裕新竹總部以及鳳山製造中心。盤查之溫室氣體種類包含二氧化碳、甲烷、氧化亞氮以及氫氟碳化物。

註 2：溫室氣體盤查依據為 ISO 14064-1:2018 版本。

註 3：類別一排放源包含固定式燃燒排放源、移動式燃燒排放源以及逸散排放源；類別二排放源為外購電力；類別四排放源包含購買的產品和服務、不包括在類別一或類別二的燃料和能源相關活動以及運營中產生的廢物。

註 4：排放源之排放係數主要引用來源為溫室氣體盤查表(6.0.4 版)、能源局公告之電力排放係數(2022 年)、產品碳足跡資訊網及 Ecoinvent 3.9.1。

註 5：全球暖化潛勢值(GWP)引用自 2023 年 IPCC 第六次評估報告表。

2022 年度其他間接溫室氣體排放細項

其他間接溫室氣體排放細項 (類別四)	溫室氣體排放量 (公噸 CO ₂ e)
產品生產/使用電力生產上游排放	146.49
產品生產/使用柴油生產過程	1.93
廢棄物處理	7.17
產品生產/使用購買原料	540.73

2022 年度溫室氣體減量方案成效

諱裕積極推動通風系統以及空調控管、燈具汰換等方案，合計達到 32.16 公噸 CO₂e

的溫室氣體減量效益。2022 年於新竹總部和鳳山製造中心針對通風系統合空調設備進行設定上的優化，以嚴格控管溫室氣體排放量。此外，諱裕新竹總部汰換辦公區的燈具為節能燈具，共計 1,000 盞。

減量方案名稱	方案說明	溫室氣體減排量
通風系統控管	於每日早上 10:00、下午 3:00 及上班時段運轉，假日及夜間停止運轉，減少耗能	0.77
空調控管	夏季辦公室維持在 26°C 設定；冬天採自然通風降低室內溫度，減少能耗	31.36
燈具汰換	汰換辦公區燈具為省電燈具 (由 72W 改為 40W) 共計 1,000 盞	0.03

註 1：電力係數使用經濟部能源局當年度公布係數，2022 年度電力係數為 0.495 kgCO₂e/kWh。

註 2：減量基線以設備設定優化前或汰換前設備耗電量為準。

註 3：因設備未設置獨立電表，故以理論推估。通風系統假設每日總運轉時數由 4 小時減少至 1.5 小時；空調冰水主機假設每日總運轉時數由 7 小時減少至 4 小時，冬季時間約為 120 天；燈具假設每日總運轉時數為 8 小時。

能源管理

能源管理策略

為響應國家能源法令與全球節能趨勢，諱裕將透過推行節能方案和能源轉型作為能源管理的核心策略。諱裕竭力於新竹總部以及鳳山製造中心減少營運之能源消耗，透過系統設置優化、照明燈具更換來提升用電效能。此外，為實現能源轉型以及 2050 年淨零碳排之目標，正積極規劃再生能源自發自用。

2022 年諱裕非再生能源使用總量為 6073.49 千兆焦耳(GJ)，其中電力來源 100%皆為外購電力。能源使用密集度為 3.55 千兆焦耳(GJ)/百萬元。諱裕之鳳山製造中心已安裝太陽能板並於 2022 年度產生綠電 148,888 度，現階段尚未投入自身營運使用，全數輸出至台電電網。

2022 年度能源消耗量與密集度

能源使用 (GJ)		新竹總部	鳳山製造中心
非再生能源	柴油	50.61	42.14
	外購電力	3,619.18	2,361.56
非再生能源使用總量		6,073.49	
再生能源	綠電	-	536.12
能源密集度 (GJ/百萬元)		3.55	

註 1：各類能源熱值計算依經濟部能源局最新公告之「能源產品單位熱值表」計算。

1 公升車用汽油=7,800kcal、1 公升柴油=8,400kcal、1 度外購電力=860kcal。

註 2：1kcal=4.187 焦耳。

註 3：能源密集度=非再生能源消耗總量/2022 年百萬元新台幣營收。

2022 年度節能方案成效

節能類型	方案說明	節電量(kWh/年)	節能量(GJ)
通風系統控管	於每日早上 10:00、下午 3:00 及上班時段運轉，假日及夜間停止運轉，減少耗能	1,560	5.62
空調控管	夏季辦公室維持在 26°C 設定；冬天採自然通風降低室內溫度，減少能耗	63,360	228.10
燈具汰換	汰換辦公區燈具為省電燈具(由 72W 改為 40W) 共計 1000 盞	61.44	0.22

註 1：因設備未設置獨立電表，故以理論推估。1 度電=3.6*10⁶ 焦耳。通風系統假設每日總運轉時數由 4 小時減少至 1.5 小時；空調冰水主機假設每日總運轉時數由 7 小時減少至 4 小時，冬季時間約為 120 天；燈具假設每日總運轉時數為 8 小時。

再生能源使用

譚裕之鳳山製造中心已投入太陽能板結合儲能電池設備的研究與規劃，初步預計將於

2024 年投入此再生能源設備之應用。2025 年的再生能源裝置容量預計將達到 45.9kW，並以自發自用的形式投入譚裕的運營中，後續將視具體狀況評估規劃 100kW 或更高再生能源投入以逐步達到能源完全自發自用。譚裕以於 2050 年達成淨零碳排為目標，若儲能電池仍有多餘電力，則會研議回饋社會做外售綠電平台，供需使用綠電之企業使用。

水資源管理

水資源管理策略

氣候變遷以及極端氣候事件加劇了全球各地缺水的風險，如何因應缺水風險並降低自身對水資源的依賴已成為了當今企業不可忽視的重要課題。譚裕承諾將最大化水資源的運用以達到最佳效益，避免浪費。透過紀錄每日用水量，檢視設備效能以評估和改進水使用狀況，提高用水效率，同時對內部員工宣導水資源管理的意識，鼓勵力行節約用水，降低對水資源及環境的衝擊。因應未來的水相關風險，例如旱災、缺水等，譚裕將採取提早儲備水源、限制用水等行動。

譚裕取水來源均為台灣自來水公司，其用水主要供應一般辦公室員工生活用水及部分空調設備使用。譚裕 2022 年各廠區用水總量為 11,104 公噸，以當年度營收(百萬元)計算用水密集度，用水密集度為 6.49 公噸/百萬元。

為減少水資源浪費，2022 年度譚裕執行了一系列節水方案，以檢修並改善基礎設施為主，例如更換馬桶止水器、加裝自來水龍頭節水器，另外也收集空調冷凝水用來作為污水池的沖洗，共計節水量達 37.3 公噸。

2022 年度用水情形

用水量 (公噸)	新竹總部	鳳山製造中心
取水量	6,439	4,665
總取水量	11,104	
用水密集度 (公噸/百萬元)	6.49	

註 1：因無安裝水錶無法取得排水數據，諱裕製程亦無耗水，用水來源僅為生活用水，故無排水以及耗水統計數據。

2022 年度節水方案成效

節水方案名稱	方案說明	節水量 (公噸)
汰換老舊馬桶止水器	定期檢修如有馬桶漏水立即更換止水器	0.1
自來水龍頭改裝節水器	針對民生用水設備逐步加裝節水器	36
循環利用空調冷凝水	污水池利用空調冷凝水沖洗，可避免使用自來水沖洗的水資源浪費	1.2

註 1：因設備未設置獨立水表，故以理論推估。漏水馬桶假設每日浪費水資源 0.3 公升；自來水龍頭假設一人每天使用 5 次，一年工作天數為 240 天，員工人數 100 人；空調假設每日回收水 3 公升。

廢棄物管理

廢棄物管理策略

妥善處理和管理廢棄物可減少對環境的污染、保護自然資源和生態系統。為確保廢棄物管理的有效性，諱裕依循 ISO 14001 環境管理系統及主管機關要求之相關廢棄物處理標準程序進行廢棄物的分類、儲存、運輸和處理，並由行政管理部擔任權責單位，使用環保署申報之三聯單廢棄物的資訊作為數據記錄之依據，遵守廢棄物相關的法規要求。

諱裕之廢棄物分類貯存，亦遵循法規要求清楚標示「一般事業廢棄物」及「有害事業廢棄物」等，以利於辨識及處理。廢棄物之貯存容器或設施經常保持清潔完整，以保證廢棄物不飛揚、逸散、滲出污染地面或散發惡臭等。同時，為確保廢棄物被妥善處理，會確認合作的清運業者的合法性，要求廠商提供相關的合法文件和許可證，例如清除許可證、處理人員之證照等。諱裕深知廢棄物管理和資源的永續利用對於企業形象的重要性，因此不定期舉辦教育訓練，確保公司的每一位同仁皆熟悉廢棄物的處理流程。同時，諱裕也積極通過實施回收計劃和相應的設施，將廢棄物轉化為有價值的

資源，在節省成本的同時減少對原始資源的需求。

諱裕 2022 年所有廠區廢棄物總量為 20.21 公噸，皆委由第三方清運廠商處理。非有害廢棄物為 18.7 公噸，包含一般垃圾及廢塑膠混合物；有害廢棄物總量為 1.51 公噸，主要為報廢產品及電子廢棄物。2022 年廢棄物密集度為 0.01 公噸/百萬元。

2022 年度廢棄物總量

廢棄物總量(公噸)	新竹總部	鳳山製造中心
非有害廢棄物	18.7	-
有害廢棄物	1.51	-
廢棄物總重量	20.21	
廢棄物密集度 (公噸/百萬元)	0.01	

2022 年度廢棄物處理細項

廢棄物種類	廢棄物細項	處理方法	新竹總部	鳳山製造中心
非有害廢棄物	D-1801 事業活動產生之一般垃圾	掩埋	12.6	-
	D-0299 廢塑膠混合物		6.1	-
有害廢棄物	E-0217 廢電子零組件、下腳品及不良品	物理處理	1.51	-

註 1：2022 年度鳳山製造中心尚未投入使用，故無廢棄物相關數據。

註 2：廢棄物處理方法依照諱裕事業廢棄物清理計畫書所記載之廢棄物最終處置方式露。

再生物料政策

諱裕因產品屬性較不易採用再生物料，現階段暫無與再生物料相關政策，未來將會持續評估再生物料於產品應用的可行性。

四、產品

諱裕是專業天線廠，主要產品線涵蓋高中低頻無線裝置、電子及光通訊零件、電子訊號連結裝置以及其他電子產品等，本公司致力於提供客戶最優質的產品，結合團隊的專業知識與完善的管理服務來滿足客戶的各式需求。

諱裕 2022 年度主要產品

主要產品名稱	產量(仟條)	產值(新台幣仟元)
高中低頻無線裝置	55,898	1,349,322
電子及光通訊零件	19	6,088
電子訊號連結裝置	921	74,626
電子產品	126	18,610

關鍵原物料管理

諱裕依據購入之物料是否涉及特殊特性(管制特性)，考量市場供應及存貨呆滯之風險，確認採購之價值後，將原物料、半成品區分為關鍵物料、瓶頸物料、重要物料以及一般物料，關鍵物料依採購策略進行採購規劃及管理。

關鍵原物料名稱	重要性	存在風險描述	因應措施
二極體、電晶體、微控制器等 IC (MCU.....等)	交貨週期長，需提早下單採購方能準時入料上線生產	交期長且大多為批量出貨，庫存金額容易過高	1. 穩定長期的合作關係 2. 嚴謹的入料計劃安排 3. 嚴格的庫存監控
同軸射頻連接器 (RF 端子) (I-PEX/Hirose)	大部分 RF 天線的組成零件，有大量生產需求	賣方寡占市場，I-PEX 為領導廠牌，需提早規劃並提供預測給供應商，供應不穩定時容易有斷線危機	1. 維持穩定戰略夥伴關係，長期合作 2. 依據業務提供之銷售預測，模擬物料需求並提供給供應商提前備料及生產 3. 備足適當之安全庫存

關鍵原物料名稱	重要性	存在風險描述	因應措施
無線通信模組 (PCBA 半成品)	生產之關鍵及瓶頸物料，影響生產計劃及排程	1. 供應商若未及時備出該模組之長交期物料，將導致生產及交貨計劃延後 2. 生產計劃未安排妥當容易導致庫存金額過高	1. 維持穩定戰略夥伴關係，長期合作 2. 依據業務提供之出貨計劃，模擬物料需求並提供給供應商提前備料及生產

五、員工社會

幸福企業

優質的薪酬保障

謙裕視人才為最重要的資產與人力資本，以及最重要的合作夥伴，提供具競爭力的薪酬以吸引並留任優秀人才，不因性別、種族、宗教、政治立場、婚姻狀況或工會社團等而有所差異。設有「薪資報酬委員會」定期檢討董事及經理人績效評估與薪資報酬政策，並建立員工薪資評鑑標準，隨服務經歷、績效表現、職等升遷等因素予以調整，定期檢視薪資評估辦法，創造機會平等的職場，除確保每年薪資給付水準高於法定基本工資外，訂有員工酬勞、員工入股與營運績效獎金等制度辦法，讓員工同心協力創造利潤與分享營運成果。

單位：新台幣仟元

	2020	2021	2022
員工薪資平均數	1,038	946	973
非擔任主管職務之全時員工薪資平均數	798	826	774
非擔任主管職務之全時員工薪資中位數	722	722	670

完善的福利制度

謙裕提供多面向、完善以及優於法令規定之福利制度，除依法規定投保勞健保，另有員工團體保險、出差旅平險，以提供完整的保障，此外，更給予同仁獎助學金、三節獎金、生日禮金、婚喪喜慶及生育補助等福利。為促進同仁間感情及身心健康，謙裕依據職工福利金條例設立職工福利委員會，統籌辦理員工各項福利措施，推行各項福利措施，如文康活動、旅遊、急難救助等，更有員工教育訓練、社團活動、員工入股、分紅等福利措施。謙裕提供優於法規的福利制度，致力於打造工作及生活平衡的職場氛圍，2022年，平均員工福利費用為1,129仟元。

單位：新台幣仟元

	2020	2021	2022
員工福利平均數	1,186	1,102	1,129

註：員工福利平均數=NTD/人

職場多元 支持女性員工成功與成長

謙裕致力於提供員工一個有尊嚴及安全的工作環境，不因性別差異而有所不同，皆平等對待員工，我們深知建立一個多元、平等且共融的友善職場，尊重每一位員工的獨特性與差異性，有助於公司正向發展。截至2022年底，員工總人數為223人，其中女性員工為104人，女性員工占比47%，依職務類別區分管理職人數中，女性同仁比例為21%。

為落實女性員工照護，謙裕依循遵循勞動基準法與性別工作平等法規定提供員工各式假別(生理假、產檢假、產假、流產假及陪產(檢)假等)，2022年申請育嬰假留停員工共3人，分別為男性1人、女性2人；育嬰留停復職男性女性各1人；復職率為66.67%。

全體員工人數性別比

	2020		2021		2022	
	男性	女性	男性	女性	男性	女性
員工人數	91	62	109	94	119	104
性別比	59%	41%	54%	46%	53%	47%
員工總數	153		203		223	

全體人數性別比(依職務)

	2020		2021		2022	
	男性	女性	男性	女性	男性	女性
主管職 ^註	35	16	41	11	50	13
	69%	31%	79%	21%	79%	21%
非主管職	56	46	68	83	69	91
	55%	45%	45%	55%	43%	57%

註：主管職係指公司職位體系之管理職系，如組長、課級(含)以上幹部。

建立安心職場環境

提供員工安全、健康的工作環境，是謙裕對員工的基本承諾。謙裕遵循「職業安全衛生法」成立職業安全衛生管理室，由行政管理部負責公司廠辦工安檢查與安全、環境污染防護與衛生及員工健康與安全管理，至少每三個月舉行會議討論職業安全衛生管理方案之執行狀況、矯正與預防措施報告管理，以及員工意見溝通等議題，並辨識工作環境危險因子，考量現存控制措施，評估因危害而造成之風險，並訂定降低風險方案持續改善，以期落實降低各項職災事件，為員工打造安全且健康的就業環境。

謙裕致力於提供員工舒適安全的工作環境，每年實施員工健康檢查，並定期提供職護臨場諮詢服務，持續深耕塑造安全工作環境、守護同仁身心健康，藉由健康職場概念的推動，達到內部員工整體經營績效提升之目標，進而創造工作與家庭平衡雙贏。

職業災害比率

謙裕 2022 年並無職業災害發生，職業災害比率為 0，亦無由於與員工健康和安安全違規行為相關的法律訴訟而造成的金錢損失。未來將持續推動減災方案，除了維護安全職場硬體設備，同時培訓同仁進行相關職場安全訓練，定期舉行勞工安全衛生教育及預防災變訓練與工作安全教導，消除職場危害及降低職業安全衛生風險，維持職場零職災。

職業災害人數與比率

	2020	2021	2022
職災件數	0	0	0
職災比率	0.00%	0.00%	0.00%